



Les événements « moteurs » de l'activité touristique !

Pour renforcer l'attractivité du département, l'événement est au cœur de la stratégie de communication de Seine-et-Marne Tourisme.

Seine-et-Marne Tourisme soutient près de 40 de manifestations touristiques annuelles,

en **communication**, réalisation d'affiches, de flyers, insertions dans la presse départementale, chaque semaine,

en **promotion**, dans ses éditions annuelles : dont le journal (80 000 exemplaires en français, 25 000 en anglais), sur ses sites Internet, dont un spécifique : loisirs77.fr, lors de campagnes de communication en ligne et dans ses newsletters : Cap Seine-et-Marne, Club Balad Pass et les différentes newsletters affinitaires,

en **marketing**, conception de produits, vendus en ligne sur le site www.resa77.fr,

en **diffusion**, plus de 350 points de diffusion dans le département.



Fréquentation des Festivals et des manifestations

	Lieu	2009	2010	Evolution 2008-2009	
	Compétitions équestres et manifestations de mars à octobre 2010	Grand Parquet à Fontainebleau	360 000	360 000	0%
	Les Médiévales de Provins	Provins	100 000	80 000	-20%
	Spectacle des Aigles des Remparts	Provins	79 675	74 000	-7,12
	La foire internationale aux fromages et aux vins	Coulommiers	65 000	60 000	-7,69%
➔	Festival Montereau Confluences	Montereau-Fault-Yonne	30 000	45 000	50 %
	150 ^{ème} anniversaire de l'Angélus	Barbizon	--	29 151	--
	Festival Depayz'arts	En Seine-et-Marne	--	24 000	--
➔	Festival International de Jazz Django Reinhardt	Samois-sur-Seine	14 900	18 000	20,8%
	Vaux-le-Vicomte fête Noël	Château de Vaux-le-Vicomte	--	17 000	--
	Spectacle équestre « Arkhangai »	Provins	16 620	16 300	-1,92
	Les Lueurs du Temps	Provins	11 000	11 000	0%
➔	Spectacle Historique	Meaux	10 000	10 528	5,28%
	Pâques à Vaux le-Vicomte		10 000	10 000	0%
	La « Rando des trois châteaux »	Fontainebleau/Vaux-le-Vicomte/Blandy-le-Tours	10 000	9 000	-10%

Ces événements contribuent à valoriser d'une manière festive le patrimoine culturel de Seine-et-Marne.

Faits saillants : on constate l'érosion de certaines manifestations (Provins) qui existent depuis de nombreuses années, et le succès croissant des festivals musicaux (Montereau, Django Reinhardt).



Fréquentation des « trois châteaux »

Seine-et-Marne tourisme renforce l'image touristique de ses châteaux en créant la « destination des trois Châteaux »

Chaque année, au mois d'avril la « Rando des 3 châteaux » annonce le début de la saison estivale...

	2007	2008	2009	2010	Evolution 2009/2010
Musée national du Château de Fontainebleau	384 247	384 039	348 466	380 825	9,3%
Château de Vaux-le-Vicomte	255 000	260 276	245 000	235 549	-3,85 %
Château Fort de Blandy-les-Tours	38 000 *	63 163	63 275	58 195	-8,04%

La fréquentation du Château de Fontainebleau est en hausse de près de 10 %.

Une communication renforcée, des outils de promotion plus efficaces, de nombreuses expositions d'envergure, l'ouverture au public et la réhabilitation de certains espaces, la multiplication des événements culturels comme Songe d'un soir d'été, l'opéra en plein air... ont permis cette progression.

La fréquentation de Vaux-le-Vicomte demeure stable si l'on tient compte du nombre de jours d'ouverture (-15 jours en 2010).

Le château de Ferrières a reçu 8 445 visiteurs (8 727 en 2009).

Le château de Champs-sur-Marne est fermé au public pour cause de restauration (réouverture prévue en 2012).

Château Fort de Blandy-Les-Tours (voir les résultats traités dans l'enquête auprès des visiteurs de Blandy)



Fréquentation des principaux sites et musées

	2008	2009	2010	Evolution 2009/2010
Disneyland® Paris	15 300 000	15 400 000	15 000 000	-2,59%
→ La Vallée Village	3 150 000	3 470 000	5 264 683	51,71%
Sea Life	300 000	300 000	confidentiel	
→ Parc des Félines	235 000	248 500	255 300	2,73%
→ Provins (1) visite du patrimoine	220 477	220 431	229 129	3,94%
→ Famiparc	100 000	98 000	100 000	2,04%
Musée départemental de la Préhistoire d'Ile-de-France	25 000	24 221	22 462	-7,26%
Artévie – Espace d'Art Contemporain	NC	NC	19 703	NC
Musée Départemental de l'Ecole de Barbizon	21 346	18 782	18 541	-1,28%
Vélo Rail	15 000	18 127	17 892	-1,29%
→ Musée Bossuet	9 922	10 548	13 156	24,72%
→ Musée Départemental des Pays de Seine-et-Marne	9 121	10 405	12 193	17,18%
→ Musée jardin départemental Antoine Bourdelle (avril à octobre)	8 366	7 100	7 689	8,29%
Musée de Melun	5 049	NC*	5 523	NC
Centre de Culture et d'Histoire Commanderie des Templiers	2 509	6 317	5 431	-14,02%
Musée Départemental Stéphane Mallarmé	6 207	5 931	5 336	-10,03

Sources : musées – sites (1) Entrées monuments et visites guidées (n'inclut pas les spectacles de fauconnerie et de chevaliers, ni les événements).

* NC Non communiqué

Envolée de la Vallée shopping qui connaît une constante progression, une dimension internationale qui a atteint un niveau record en 2010 avec la venue à La Vallée Village de visiteurs originaires de 170 pays différents sur 193 dans le monde.

Une fréquentation en progression au Musée Bossuet, à moins d'un an de l'ouverture programmée du Musée de la grande guerre, le 11 novembre 2011, une partie méconnue de la collection est actuellement présentée au public. Cette exposition qui draine de nombreux visiteurs aborde la thématique de la place des femmes dans la Grande Guerre, leurs engagements, leur quotidien et les grandes figures féminines de l'époque.



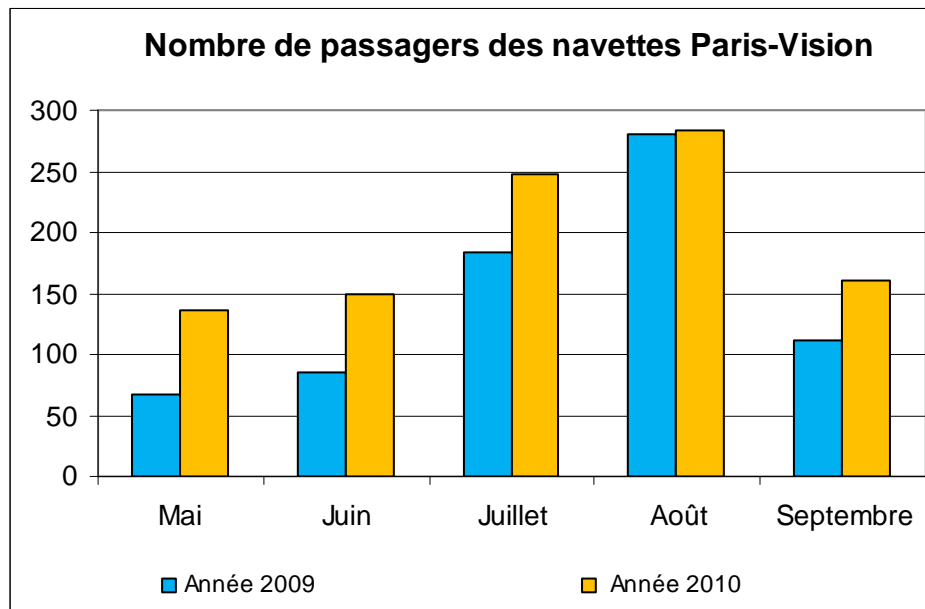
Le renforcement des accès au patrimoine seine-et-marnais

Le succès de la Navette Paris Vision à destination des châteaux de Fontainebleau, de Vaux le Vicomte et de la cité médiévale de Provins.

Une fréquentation en hausse de 42,7 % en 2010

Le Comité Régional du Tourisme Paris Ile-de-France en partenariat avec Paris Vision développe des navettes au départ de Paris et à destination des châteaux de Fontainebleau, de Vaux le Vicomte et de la cité médiévale de Provins.

La période de fonctionnement de la navette s'étend de mai à septembre tous les samedis, en juillet et août également les mercredis.





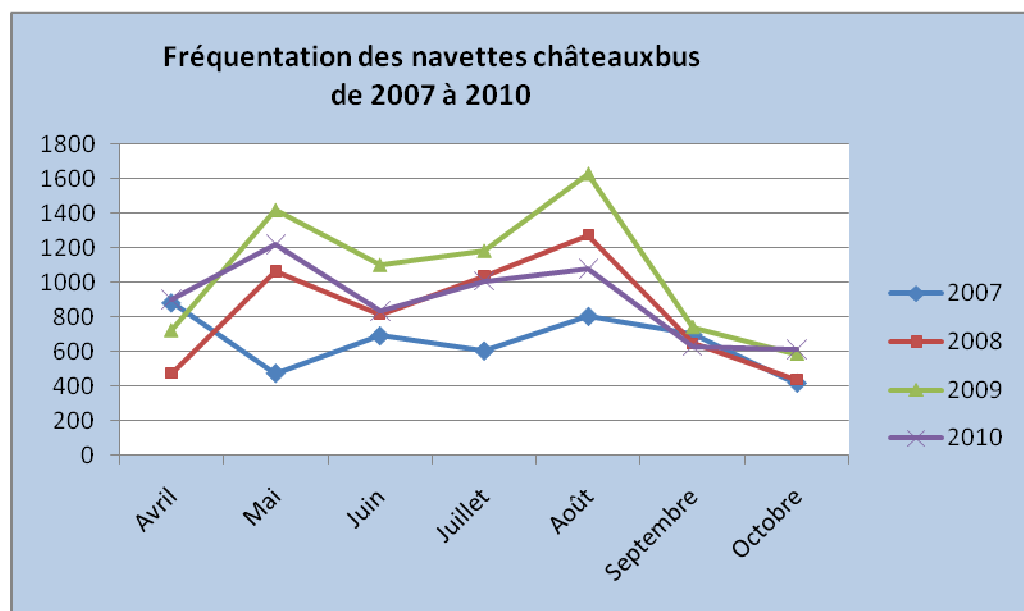
La Navette Châteauxbus

La navette Châteauxbus dessert le château de Vaux le Vicomte et de Blandy-les-Tours.

En 2010 la fréquentation de la navette Châteauxbus a connu une baisse de 11% par rapport à 2009, due essentiellement à la météo défavorable.

La période de fonctionnement de la navette s'étend du premier week-end d'avril jusqu'au mois d'octobre, les samedis, dimanches et jours fériés.

EVOLUTION DE LA FREQUENTATION DE LA NAVETTE DEPUIS 2007.



(Source : billetterie de Véolia)

Retrouvez plus d'informations sur la navette Châteauxbus dans la rubrique Enquêtes – Espace Pro