

Des visiteurs français de plus en plus nombreux !

32 Offices de Tourisme et syndicats d'initiatives adhèrent à l'Union départementale des Offices de Tourisme et syndicats.

* Les résultats d'analyse ci-dessous sont basés sur 27 OTSI répondants, hors Espace du Tourisme.

Origine des visiteurs des OTSI de Seine-et-Marne.

	Visiteurs 2009	Visiteurs 2010	Evolution 2009/2010
Seine-et-Marne	138 690	154 563	11%
Ile-de-France (Hors 77)	73 440	118 479	61%
Autres départements	43 760	68 497	57%
Total visiteurs français	255 890	341 539	33%
Total visiteurs étrangers	67 402	66 670	-1%
non répertoriés	1 566	950	-39%
TOTAL VISITEURS	324 858	*409 159	26%

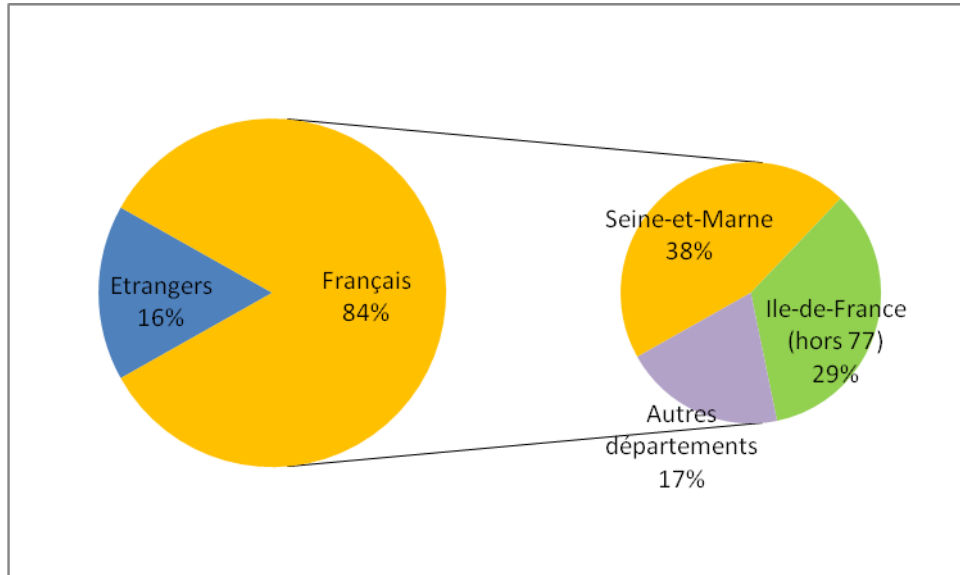
Top 5 des offices de tourisme les plus fréquentés.

Provins	211 012 visiteurs (en billetterie individuelle et en groupes)
Fontainebleau	59 200 visiteurs
Meaux	33 700 visiteurs
Barbizon	21 550 visiteurs
La Ferté Gaucher	21 500 visiteurs

Espace du Tourisme Ile-de-France à Disneyland® Paris : 550 000 visiteurs accueillis en 2010.
(Chiffre issu du système de comptage optique et électronique placé au dessus de la porte d'entrée du public.)

Office de Tourisme de Provins : 659 813 visiteurs recensés au compteur électronique à l'entrée de l'office de tourisme.

Répartition des visiteurs :

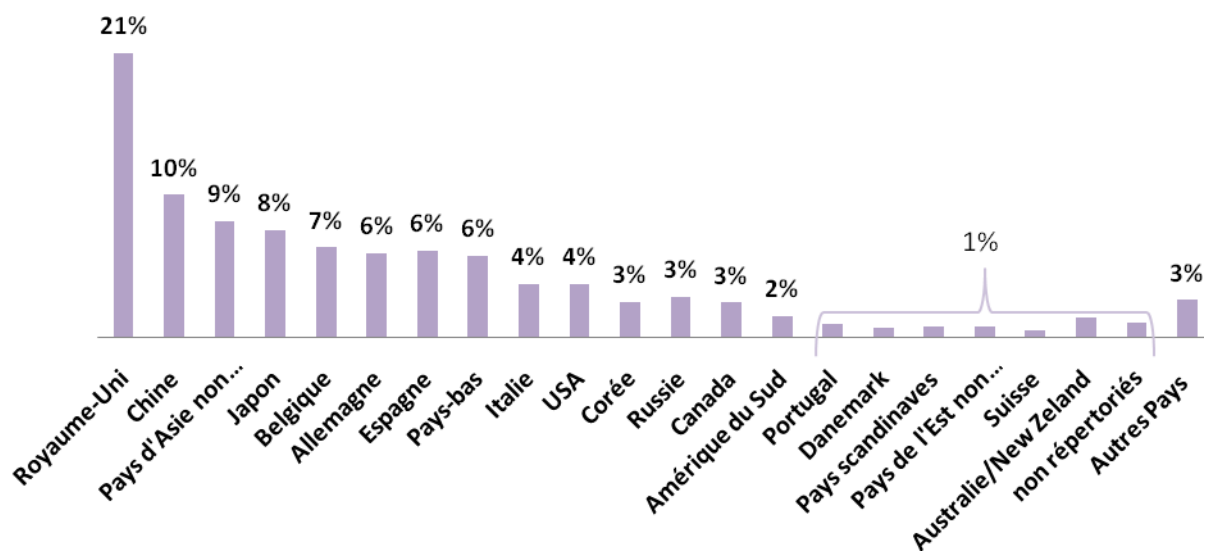


La stratégie de communication de Seine-et-Marne Tourisme aidé par le Comité Régional du Tourisme Paris Ile-de-France en direction du marché francilien a entraîné une nette progression des visiteurs en provenance d'Ile-de-France.

De nombreuses actions telles que, l'affichage dans les gares parisiennes, les salons, ainsi que les nombreuses Newsletters affinitaires, et les campagnes de communication on line ont contribué à cette envolée.

Les visiteurs étrangers en 2010

Les Offices de Tourisme Seine-et-Marnais accueillent une clientèle internationale, extrêmement diversifiée !



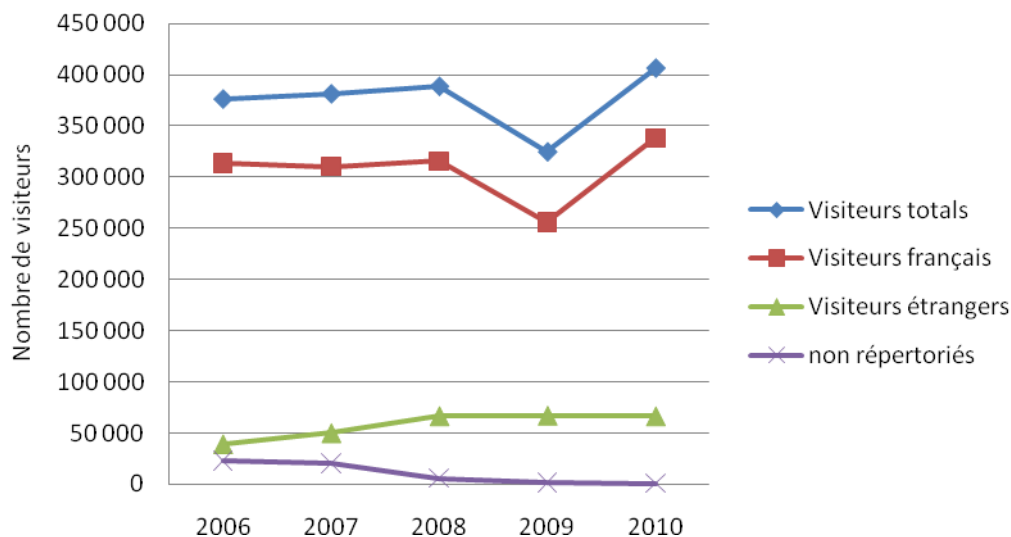
La clientèle des 5 pays les plus représentés est originaire de :

Royaume Uni : 21 %	} 27 %
Chine : 10%	
Pays d'Asie non répertoriés : 9%	
Japon : 8%	
Belgique : 7%	

La clientèle asiatique devance la clientèle britannique !

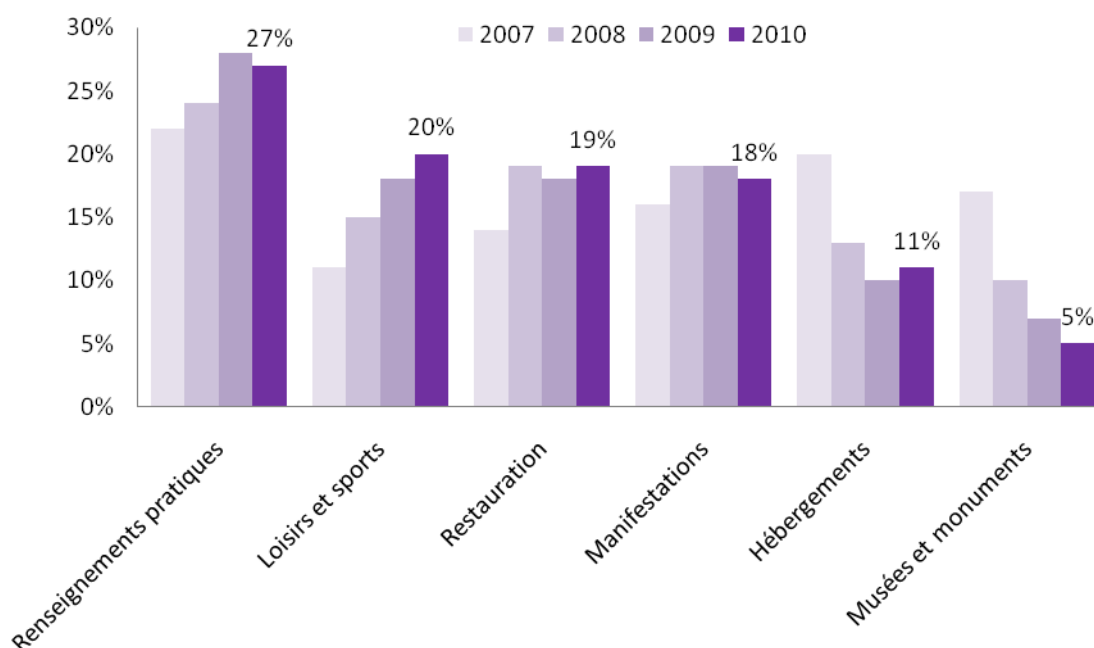
Près de 30 nationalités représentées dans les offices de tourisme et syndicats d'initiatives.

Evolution des visiteurs depuis 2006



A l'exception de 2009, la fréquentation, dans les offices de tourisme et syndicats d'initiatives, toutes catégories de visiteurs confondues, est en progression depuis plusieurs années. La fréquentation des visiteurs étrangers est stable. Certains offices de tourisme estiment les connexions Internet des étrangers en hausse.

Les renseignements les plus demandés



Les Offices de Tourisme développent de plus en plus leur site Internet et enrichissent l'information, notamment sur l'offre dédiée aux musées et au patrimoine culturel, ainsi on note une baisse de la demande dans ces domaines au profit des connexions Internet.

Le développement des sites Internet mis en place dans les offices de tourisme et syndicats d'initiatives, mais également dans les grands sites patrimoniaux, apporte une mutation des renseignements demandés.

Parallèlement la clientèle francilienne étant majoritaire, les demandes sont d'abord d'ordre pratique, mais concernent également tout ce qui tourne autour des sports/Nature.